

Installasjonsinstruksjoner for GeneXpert Dx 6.5

Trademark and Copyright Statements

Cepheid[®], the Cepheid logo, GeneXpert[®], and Xpert[®] are trademarks of Cepheid, registered in the U.S. and other countries.

All other trademarks are the property of their respective owners.

© 2010-2022 Cepheid

Erklæringer om varemerker og opphavsrett

Cepheid[®], Cepheid-logoen, GeneXpert[®] og Xpert[®] er varemerker for Cepheid, registrert i USA og andre land.

Alle andre varemerker tilhører sine respektive eiere.

© 2010–2022 Cepheid

Disclaimers

All examples (printouts, graphics, displays, screens, etc.) are for information and illustration purposes only and shall not be used for clinical or maintenance evaluations. Data shown in sample printouts and screens do not reflect actual patient names or test results. Labels depicted in the manual may appear different from actual product labels. Cepheid makes no representations or warranties about the accuracy and reliability of the information contained in this document.

The information was developed to be used by persons trained and knowledgeable in GeneXpert system operation or under the direct supervision of Cepheid Technical Support or service representatives. Updates to this document may be issued periodically.

Ansvarsfraskrivelser

Alle eksempler (utskrifter, grafikk, skjermbilder, skjermer osv.) er kun til informasjons- og illustrasjonsformål og skal ikke brukes til kliniske evalueringer eller vedlikeholdsevalueringer. Data som vises på eksempelutskrifter og -skjermbilder, gjenspeiler ikke faktiske pasientnavn eller testresultater. Etiketter som er avbildet i håndboken, kan se annerledes ut enn faktiske produktetiketter. Cepheid gir ingen fremstillinger eller garantier om nøyaktigheten og påliteligheten til informasjonen i dette dokumentet.

Informasjonen ble utviklet for å brukes av personer med opplæring og kunnskap i GeneXpert-systemets bruk eller under direkte tilsyn av Cephheids tekniske brukerstøtte eller servicerepresentanter. Oppdateringer av dette dokumentet kan utstedes periodisk.

Innholdsfortegnelse

Oppgraderings- og installasjonsinstruksjoner for GeneXpert Dx versjon 6.5

1.1	Før du oppgraderer eller installerer programvaren.	1
1.2	Slå på datamaskinen og logge på	2
1.3	Koble til og bruke DVD-stasjonen.	5
1.3.1	Koble en ekstern DVD-stasjon til GX Dx-systemet.	5
1.3.2	Bruke den interne DVD-stasjonen i GX Dx-systemet.	6
1.4	Oppgraderings- og installasjonsmerknader (Komme i gang).	6
1.5	Kontrollere om C360 Sync kjører	7
1.6	Stoppe C360 Sync	8
1.7	GeneXpert Dx 6.5 – Installasjon av ny programvare	10
1.8	Instruksjoner for oppdatering av programvareversjon 4.x, 5.x eller 6.x.	11
1.9	Starte C360 Sync på nytt	20
1.10	Etter installasjonen	22
1.11	Brukerhåndbok	27
1.12	Feilsøking	28

Cepheid – steder og assistanse

2.1	Cepheids hovedkontorer	1
2.2	Teknisk assistanse	1

1 Oppgraderings- og installasjonsinstruksjoner for GeneXpert Dx versjon 6.5

Dette dokumentet inneholder installasjonsinstruksjoner og annen informasjon for GeneXpert Dx-programvaren versjon 6.5.

Merknad

Dette dokumentet med instruksjoner for installasjon av programvare forutsetter at Microsoft Windows® 7 eller Microsoft Windows® 10 er installert og riktig konfigurert på systemet.

Viktig

Bruk dette dokumentet til nye installasjoner av GeneXpert Dx-programvaren versjon 6.5 eller oppgraderinger av eksisterende GeneXpert Dx-programvare (versjon 4.x og nyere) på datamaskiner med Windows 7 og Windows 10.

Merknad

Hvis du oppgraderer fra GeneXpert Dx-programvare versjon 2.1, kontakter du Cepheids tekniske brukerstøtte for instruksjoner. Se [Avsnitt 2.2](#), [Teknisk assistanse](#) for kontaktinformasjon.

Informasjonen i dette dokumentet gjelder bare for installasjon av GeneXpert Dx-programvare. Bortsett fra emnene som er beskrevet i dette dokumentet, er all annen informasjon for oppsett, bruk og vedlikehold av GeneXpert Dx-systemet tilgjengelig i *Brukerhåndbok for GeneXpert Dx (GeneXpert Dx Operator Manual)*.

1.1 Før du oppgraderer eller installerer programvaren

Den fullstendige installasjonstiden vil variere avhengig av om du har GeneXpert Dx-programvare installert på datamaskinen eller ikke. Programvaren skal installeres når det er en periode på 1–2 timer hvor systemet ikke trengs for testing, og når det ikke er noen pågående tester.

Programvaren kan kreve støtte og verifisering fra laboratoriets LIS-administrator. Det anbefales at disse interne ressursene vurderes/tilordnes før installasjonsprosessen påbegynnes.

GeneXpert Dx-programvaren 6.5 må installeres av en systemadministrator. Se *Avsnitt 2.5 i Brukerhåndboken for GeneXpert Dx* for mer informasjon om systemadministrasjon.

Merknad

Noen antivirusprogrammer kan blokkere eller forstyrre installasjonen av GeneXpert Dx-programvaren. Hvis installasjonen ikke lykkes, kan det være nødvendig midlertidig å deaktivere eventuelle antivirusprogrammer på PC-en i samsvar med institusjonens sikkerhetsretningslinjer og prøve å installere GeneXpert Dx-programvaren på nytt.

Viktig

C360 Sync-klienten kan forstyrre installasjonen av GeneXpert Dx-programvaren. Hvis C360 Sync- eller databaseprosesser er aktive, må de stoppes og slås av før programvareinstallasjonen starter.

Kontroller datamaskinens minimumskrav

- Datamaskin for GeneXpert-systemet levert av Cepheid
- Spesifikasjoner for operativsystem:

Operativsystem	Minimum RAM	Minimum tilgjengelig diskplass
Windows® 7	4 GB	15 GB
Windows® 10	4 GB	15 GB

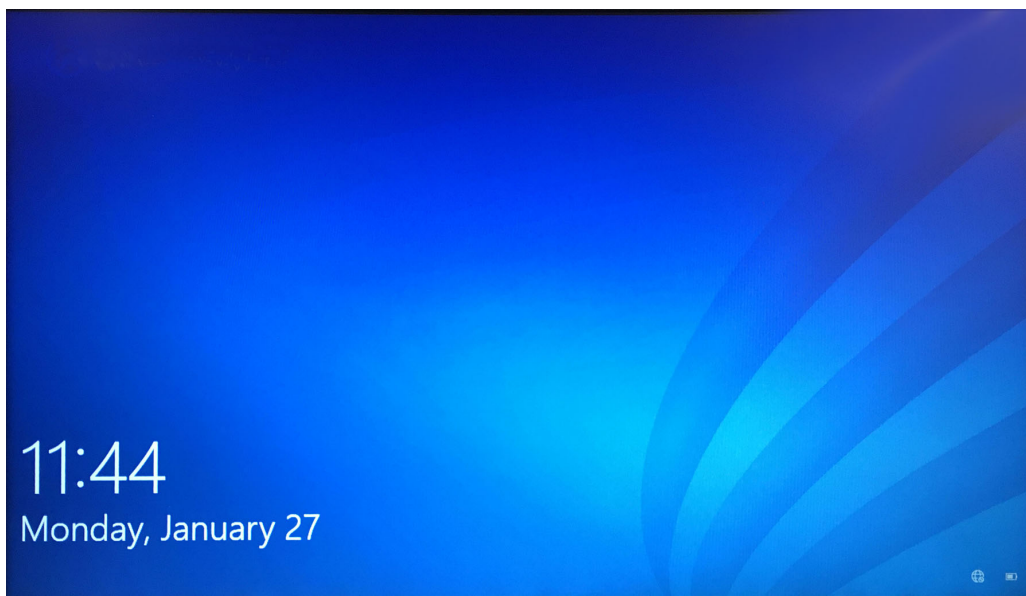
1.2 Slå på datamaskinen og logge på

Bruk følgende prosedyre for å slå på datamaskinen og logge på datamaskinen.

1. Slå på GeneXpert Dx-systemet-systemets datamaskin.
2. Vent mens systemet starter.
 - I Windows 7 vises skjermen Windows-konto (Windows Account). Se [Figur 1](#).
 - I Windows 10 vises skjermen Låseskjerm (Windows Lock). Se [Figur 2](#). Klikk hvor som helst på skjermen for å vise skjermen Windows-konto og passord (Windows Account and Password). Se [Figur 4](#).



Figur 1. Skjermen Windows 7-konto



Figur 2. Låseskjerm for Windows 10

3. Velg brukerkontoen **Cepheid-admin (Cepheid-Admin)** på skjermen Windows-konto (Windows Account) (se [Figur 1](#) og [Figur 4](#)).
 - I Windows 7 vises skjermen Windows-passord (Windows Password). Se [Figur 3](#).
 - I Windows 10 vises passordfeltet for Cepheid-brukerkontoen. Se [Figur 4](#).GeneXpert Dx-systemet-systemets datamaskin er konfigurert med to Windows-kontoer. Kontoen **Cepheid-admin (Cepheid-Admin)** er for administratoroppgaver som programvareoppdateringer og systemkonfigurasjon, og kontoen **Cepheid-teknisk-brukerstøtte (Cepheid-Techsupport)** er kun for bruk av Cepheids tekniske brukerstøtte. Se [Figur 1](#) og [Figur 4](#).

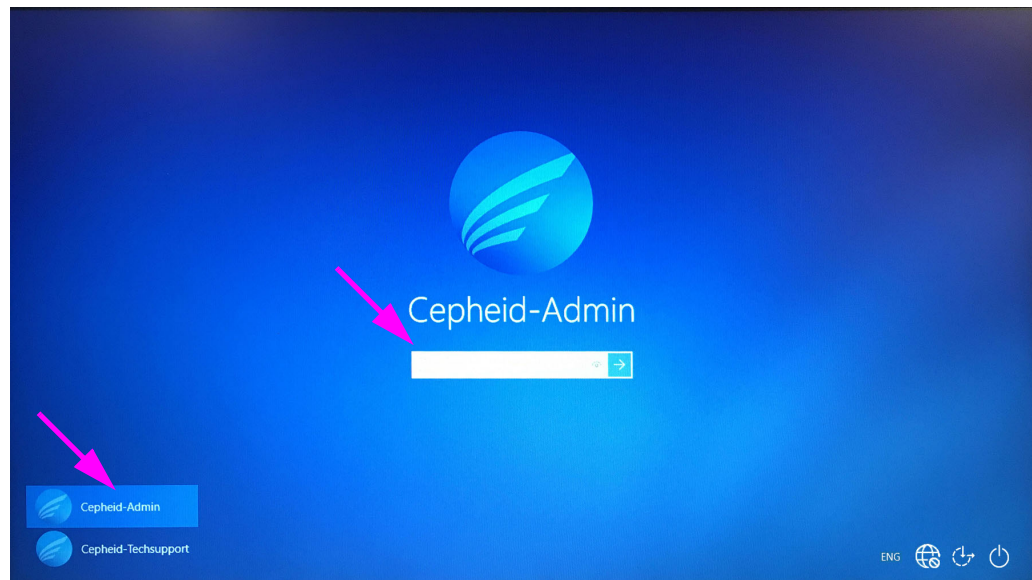
Forsiktig



Du må være pålogget med den forhåndsconfigurerte kontoen Cepheid-admin (Cepheid-Admin). Hvis du logger på med et annet brukernavn og en annen profil, vil strømstyringsinnstillingene være feil.



Figur 3. Passordskjermen i Windows 7



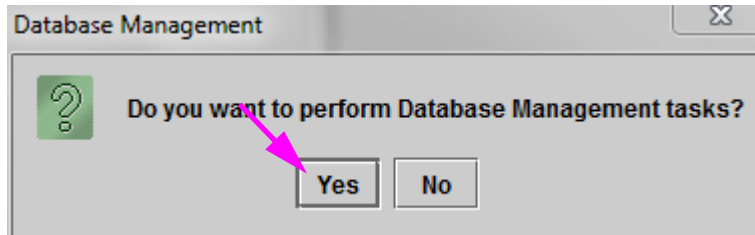
Figur 4. Konto- og passordskjermen i Windows 10

4. På skjermen Windows-passord (Windows Password) (se [Figur 3](#) og [Figur 4](#)) angir du systemadministratorpassordet som tidligere er tildelt.
5. Når GeneXpert Dx-programvaren starter, skriver du inn passordet ditt. Dialogboksen Databaseadministrasjon (Database Management) vises, og spør om databasen skal sikkerhetskopieres. Velg **JA (YES)** for å utføre databaseadministrasjonsoppgaver. Utfør en fullstendig sikkerhetskopiering av databasen.

Se kapittel 5 i *Brukerhåndboken for GeneXpert Dx-systemet* for fullstendige instruksjoner om sikkerhetskopiering av databasen.

Merknad

Hvis du utfører en programvareoppgradering fra en tidligere GeneXpert Dx-versjon, må du alltid sikkerhetskopiere den eksisterende databasen ved hjelp av menyen Databaseadministrasjon i GeneXpert Dx-programmet (GeneXpert Dx Software Database Management).



Figur 5. Dialogboksen Sikkerhetskopiering av databasen

6. Etter at databasen er sikkerhetskopierte, avslutter du GeneXpert Dx-programvaren.
7. Avslutt eventuelle andre programmer som kjører på datamaskinen.
8. Slå av alle GeneXpert Dx-instrumenter som er koblet til datamaskinen.

1.3 Koble til og bruke DVD-stasjonen

DVD-stasjonen kan enten være en ekstern stasjon som må kobles til systemet ved hjelp av en USB-port, eller en intern stasjon som allerede er installert i systemet.

1.3.1 Koble en ekstern DVD-stasjon til GX Dx-systemet

Koble den medfølgende eksterne DVD-stasjonen til GX Dx-systemet på følgende måte:

1. Finn DVD-stasjonen. DVD-stasjonen leveres i tilbehørsboksen og er merket som en artikkel du skal ta vare på. Finn DVD-stasjonen. DVD-stasjonen leveres i tilbehørsboksen og er merket som en artikkel du skal ta vare på (se Figur 6).



Figur 6. Levert DVD-stasjon, vist med innsetningsluken åpen

2. Plugg DVD-stasjonen inn i en av de tilgjengelige USB-portene på systemet.
3. Trykk på **Utløserknappen (Eject)** foran på DVD-stasjonen for å åpne luken.
4. Fortsett med installasjonen av GeneXpert Dx-programvaren 6.5. Se [Avsnitt 1.4](#).

1.3.2 Bruke den interne DVD-stasjonen i GX Dx-systemet

Hvis det er installert en DVD-stasjon i systemet, bruker du følgende prosedyre for å få tilgang til stasjonen.

1. Finn DVD-stasjonen. Stasjonen er installert på GeneXpert Dx-systemet-systemets datamaskin, men plasseringen av stasjonen vil variere:
 - På en stasjonær datamaskin vil du få tilgang til stasjonen fra forsiden av datamaskinen, og
 - på en bærbar datamaskin vil stasjonen være på siden av den bærbare datamaskinen.
2. Trykk på **Utløserknappen (Eject)** foran på DVD-stasjonen for å åpne luken.
3. Fortsett med installasjonen av GeneXpert Dx-programvaren 6.5. Se [Avsnitt 1.4](#).

1.4 Oppgraderings- og installasjonsmerknader (Komme i gang)

Merknad

Oppgraderings-/oppdaterings- og installasjonsinstruksjonene for versjon 6.5 kan variere avhengig av om du har GeneXpert Dx-programvare installert på datamaskinen eller ikke.

Hvis du ikke har GeneXpert Dx-programvare på datamaskinen:

Følg instruksjonene i [Avsnitt 1.7, GeneXpert Dx 6.5 – Installasjon av ny programvare](#) for å installere GeneXpert Dx-programvaren versjon 6.5.

Hvis du har GeneXpert Dx-programvare på datamaskinen:

Hvis GeneXpert Dx-programvaren er installert, kan installasjonsinstruksjonene variere avhengig av hvilken programvareversjon som er installert på datamaskinen, som beskrevet i dette avsnittet.

Merknad

Hvis du har GeneXpert Dx-programvare installert på systemet, kan oppdateringen til versjon 6.5 kreve 1–2 timer, avhengig av størrelsen på GeneXpert Dx-systemets database.

Tabell 1. Oppdatere til versjon 6.5 fra tidligere programvareversjoner

Eksisterende programvareversjon	Oppdateringsinstruksjoner
versjon 2.1 og eldre	Kontakt Cepheids tekniske brukerstøtte hvis du oppgraderer GeneXpert-programvaren, da versjon 6.5 ikke støtter denne direkte oppgraderingsbanen. Se Avsnitt 2.2, Teknisk assistanse for kontaktinformasjon.
versjon 6.x	Følg instruksjonene i Avsnitt 1.7 .

Merknad

Etter at du har oppgradert til versjon 6.5, vil den eldre versjonen av GeneXpert Dx-programvaren ikke lenger være tilgjengelig. I tillegg vil snarveien til GeneXpert Dx på skrivebordet til den eldre versjonen bli oppdatert for å få tilgang til den nye versjon 6.5 av GeneXpert Dx-programvaren.

Hvis snarveien for den eldre versjonen ble omdøpt, vil en ny snarvei bli installert, og det anbefales at du sletter den gamle snarveien.

1.5 Kontrollere om C360 Sync kjører

Hvis C360 Sync er installert og kjører, må det stoppes midlertidig før GeneXpert-programvaren installeres eller oppgraderes, for å forhindre feil under programvareinstallasjonen. Følg trinnene i dette avsnittet for å kontrollere om du kjører C360 Sync.

1. Undersøk Windows-skrivebordet og se etter ikonet som vises i [Figur 7](#).



Figur 7. C360 Sync-ikon

2. Hvis du finner C360 Sync-ikonet, betyr det at C360 Sync kjører på systemet ditt og må stoppes før du kan installere eller oppgradere GeneXpert-programvaren. Fortsett med [Avsnitt 1.6](#) for å stoppe C360 Sync.
3. Hvis du ikke finner C360 Sync-ikonet, betyr det at C360 Sync ikke kjører på systemet. Gå direkte til [Avsnitt 1.7](#) eller [Avsnitt 1.8](#) for å installere eller oppgradere GeneXpert-programvaren.

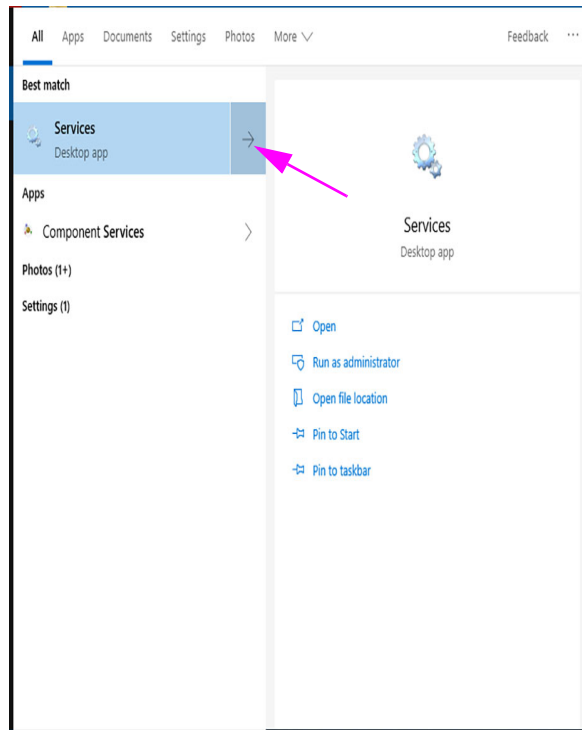
1.6 Stoppe C360 Sync

1. På Windows-skrivebordet trykker du på ikonet **Søk (Search)**, som befinner seg nederst til venstre på skjermen (se [Figur 8](#)).



Figur 8. GeneXpert-skrivebordet, som viser ikonet Søk (Search)

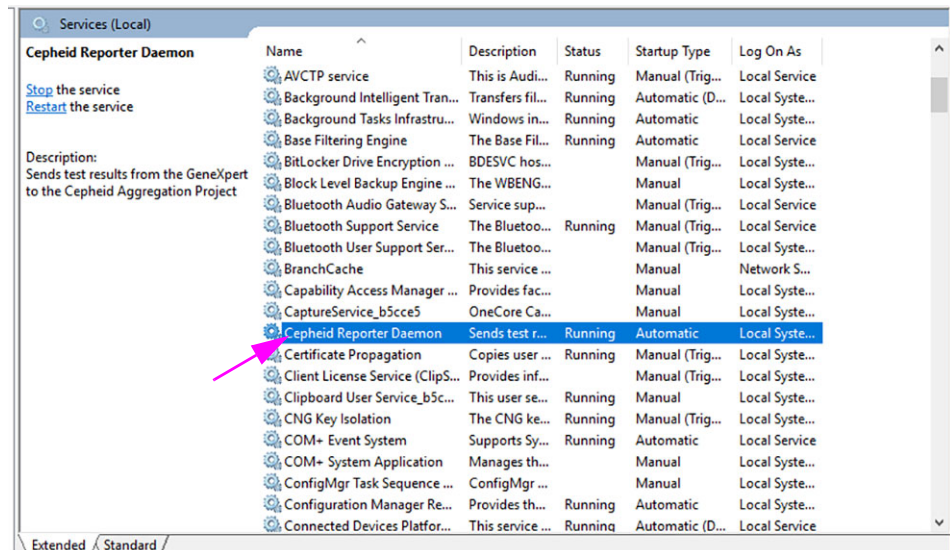
2. Når skjermen Søk (Search) vises, skriver du inn **Tjenester (Services)** i søkefeltet nederst på skjermen. Skjermen Tjenestesøk (Services Search) vises (se [Figur 9](#)).
3. På skjermen Tjenestesøk (Services Search) klikker du på høyrepilen på oppføringen Tjenester-skrivebordsapp (Services Desktop app) (se [Figur 9](#)).



Figur 9. Skjermen Tjenestesøk (Services Search)

Skjermen Tjenester (lokal) (Services (Local)) vises (se Figur 10).

4. På skjermen Tjenester (lokal) (Services (Local)) klikker du på oppføringen **Cepheid Reporter Daemon**, som vist i Figur 10.



Figur 10. Skjermen Tjenester (lokal) (Services (Local)), som viser Cepheid Reporter Daemon valgt

En nedtrekksmeny vises (se Figur 11).

5. Klikk på **Stopp (Stop)** på denne menyen for å stanse C360 Sync (se Figur 11).

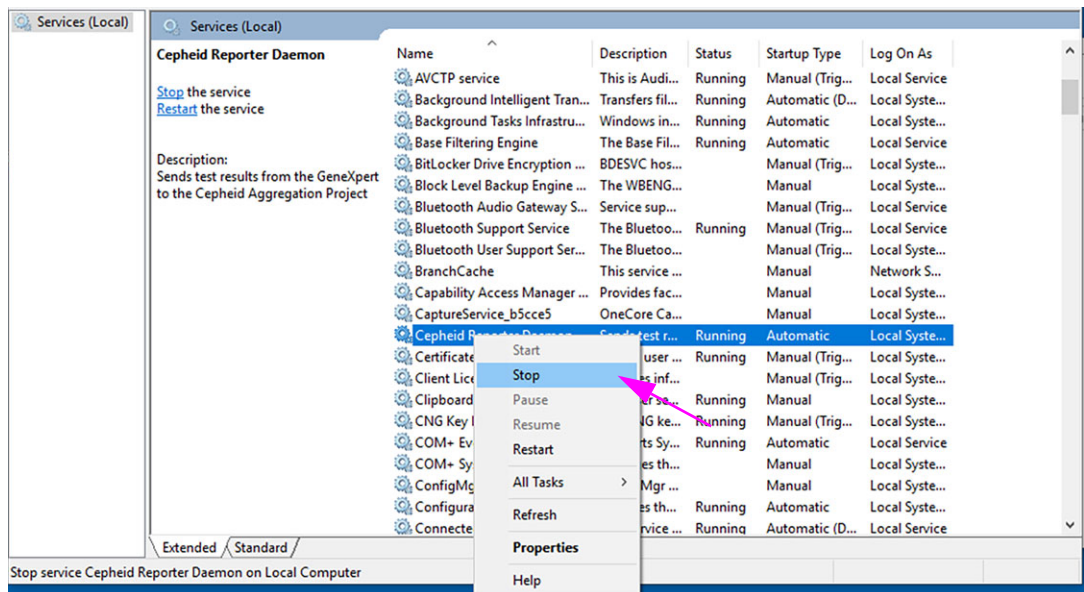


Figure 11. Skjermen Tjenester (lokal) (Services (Local)), som viser nedtrekksmenyen

6. Når C360 Sync er stoppet, går du videre til [Avsnitt 1.7](#) eller [Avsnitt 1.8](#) og fortsetter med programvareoppgraderingen eller -installasjonen.

1.7 GeneXpert Dx 6.5 – Installasjon av ny programvare

Viktig

GeneXpert-programvaren versjon 6.0 og nyere kan ikke installeres på Windows XP. Hvis du kjører GeneXpert Dx på en Windows XP-datamaskin, kontakter du Cepheids tekniske brukerstøtte.

Dette avsnittet inneholder instruksjoner for nye installasjoner. Slik installerer du programvaren:

1. Slå på datamaskinen og logg på Windows som beskrevet i [Avsnitt 1.2](#), (Trinn 1 til Trinn 4).
2. Sett installasjons-CD-en for GeneXpert Dx 6.5 inn i DVD-stasjonen.
 - CD-en er autokjør-aktivert, og installasjonsprogrammet skal starte automatisk. Hvis det ikke starter automatisk, klikker du på **Datamaskin (Computer)** for å navigere til DVD-stasjonen og dobbeltklikker på ikonet **Oppsett (Setup)**.
 - Det kan vises en dialogboks for automatisk avspilling der du blir bedt om å kjøre **setup.exe**. Klikk på **Ja (Yes)**.
 - En melding om brukerkontroll (User Account Control – UAC) kan også vises og spørre om å tillate at **setup.exe** gjør endringer på denne datamaskinen. Klikk på **Ja (Yes)**.
 - Hvis meldingen Avinstaller Adobe-produkter (Uninstall Adobe products) vises, klikker du på **Ja (Yes)** for å avinstallere Adobe-produkter som ikke er kompatible med GeneXpert-programvaren.



3. Når velkomstvinduet vises, leser du instruksjonene (se [Figur 12](#)), og klikker deretter på **Neste (Next)**. Vinduet Programvarelisensavtale (Software License Agreement) vises (se [Figur 13](#)).
4. Les lisensavtalen, klikk på **Jeg godtar vilkårene i lisensavtalen (I accept the terms of the license agreement)**, og klikk deretter på **Neste (Next)**. Vinduet Installasjonstype og tilleggfunksjoner (Installation Type and Additional Functions) vises (se [Figur 14](#)).
5. Klikk på **Vanlig (Typical)** for å installere det vanlige settet med programvarefiler på datamaskinen.

Merknad

En vanlig installasjon vil inkludere SQL Express, MSXML, GeneXpert-filer og Adobe Reader avhengig av hvilke programmer som allerede er installert på datamaskinen (dvs. installasjonsprogrammet vil gjenkjenne og hoppe over alle elementer som allerede finnes på datamaskinen).

6. Når installasjonen er ferdig, åpnes versjonsmerknadene automatisk i Adobe Reader. Se gjennom eller skriv ut versjonsmerknadene og lukk deretter vinduet (se [Figur 20](#)).

Merknad

Godta lisensavtalen for Adobe Reader hvis du blir bedt om det.

7. Vinduet Installasjon fullført (Installation Complete) vises og ber deg om å starte datamaskinen på nytt (se [Figur 21](#)).
8. På skjermen Installasjon fullført (Installation Complete) velger du radioknappen til venstre for **Ja, jeg vil starte datamaskinen på nytt nå (Yes, I want to restart my computer now)** og klikker på knappen **Fullfør (Finish)** (se [Figur 21](#)). Vinduet Installasjon fullført (Installation Complete) lukkes, og datamaskinen starter på nytt.

Dette fullfører installasjonen av GeneXpert Dx-programvaren. Fjern CD-en fra DVD-stasjonen. Oppbevar installasjons-CD-en for GeneXpert Dx 6.5 på et trygt sted. Du kan trenge CD-en under gjenoppretting av systemet. Fortsett med [Avsnitt 1.10](#) etter installasjonen.

1.8 Instruksjoner for oppdatering av programvareversjon 4.x, 5.x eller 6.x

Dette avsnittet forklarer hvordan du oppdaterer fra tidligere versjoner av GeneXpert Dx-programvaren.

installasjonsprogrammet for GeneXpert Dx versjon 6.5 veileder deg gjennom prosessen med å installere versjon 6.5-oppdateringen. Under denne prosessen vil din eksisterende database bli oppdatert til versjon 6.5.

Utfør følgende trinn før du utfører denne oppdateringen:

- Gå til **Oppsett (Setup) > Systemkonfigurasjon (System Configuration)**.
- Ta skjermbilder av alle de fire fanene – **Generelt (General)**, **Arkiveringsinnstillinger (Archive Settings)**, **Mapper (Folders)** og **Innstillinger for vertskommunikasjon (Host Communication Settings)**.

- I fanen **Innstillinger for vertskommunikasjon (Host Communication Settings)** klikker du på knappen **Rediger (Edit)** for hver aktivert analyse som er oppført i delen Vertstestkode (Host Test Code), og tar et skjermbilde av Analysevertstestkoden (Assay Host Test Code) og alle Resultattestkoder (Result Test Codes).
- Utfør en arkivering og tømming fra menyen Dataadministrasjon (Data Management).
- Utfør en sikkerhetskopiering av databasen ved å følge instruksjonene i *Brukerhåndboken for GeneXpert Dx-systemet*.
- Kontroller i systemstatusfeltet at Cepheid Sync ikke kjører.

Merknad

Hvis du kjører C360 Sync på systemet ditt, må du kontrollere at Cepheid Reporter Daemon har stoppet, før du gjenoppretter GeneXpert-databasen eller oppdaterer GeneXpert-databasen til neste versjon. Se Gjenopprette en GeneXpert-database (Restoring a GeneXpert Database) på fanen Tester (Tests) i *Hurtigveiledningen for C360 Sync (C360 Sync Quick Reference Guide)* for å få detaljert informasjon om hvordan du stopper Cepheid Reporter Daemon.

Viktig

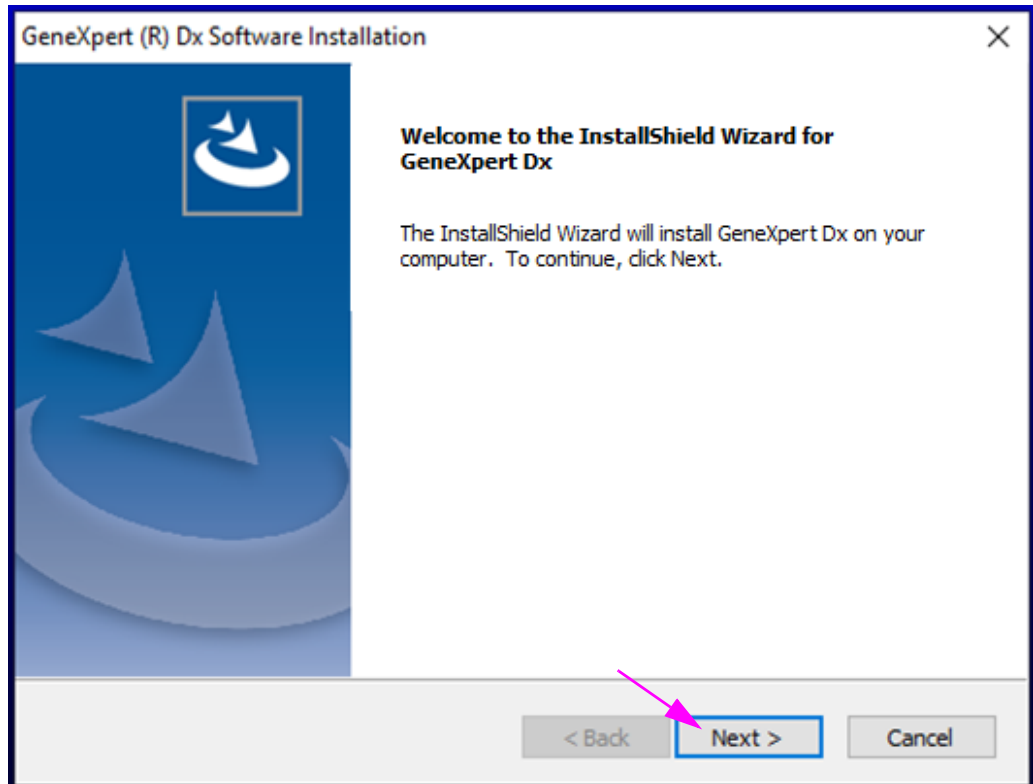
GeneXpert-programvaren versjon 6.0 kan ikke installeres på Windows XP. Hvis du kjører GeneXpert Dx på en Windows XP-datamaskin, kontakter du Cepheids tekniske brukerstøtte.

Slik oppdaterer du programvaren:

1. Slå på datamaskinen og logg på Windows som beskrevet i [Avsnitt 1.2, \(Trinn 1 til Trinn 4\)](#).
2. Sett installasjons-CD-en for GeneXpert Dx 6.5 inn i DVD-stasjonen.
 - CD-en er autokjør-aktivert, og installasjonsprogrammet skal starte automatisk. Hvis det ikke starter automatisk, klikker du på **Datamaskin (Computer)** for å navigere til DVD-stasjonen og dobbeltklikker på ikonet **Oppsett (Setup)**.
 - Det kan vises en dialogboks for automatisk avspilling der du blir bedt om å kjøre **setup.exe**. Klikk på **Ja (Yes)**.
 - Det kan også vises en melding fra antivirusprogramvaren som spør om **setup.exe** skal få lov til å foreta endringer på denne datamaskinen. Klikk på **Ja (Yes)**.
 - Hvis meldingen Avinstaller Adobe-produkter (Uninstall Adobe products) vises, klikker du på **Ja (Yes)** for å avinstallere Adobe-produkter som ikke er kompatible med GeneXpert-programvaren.

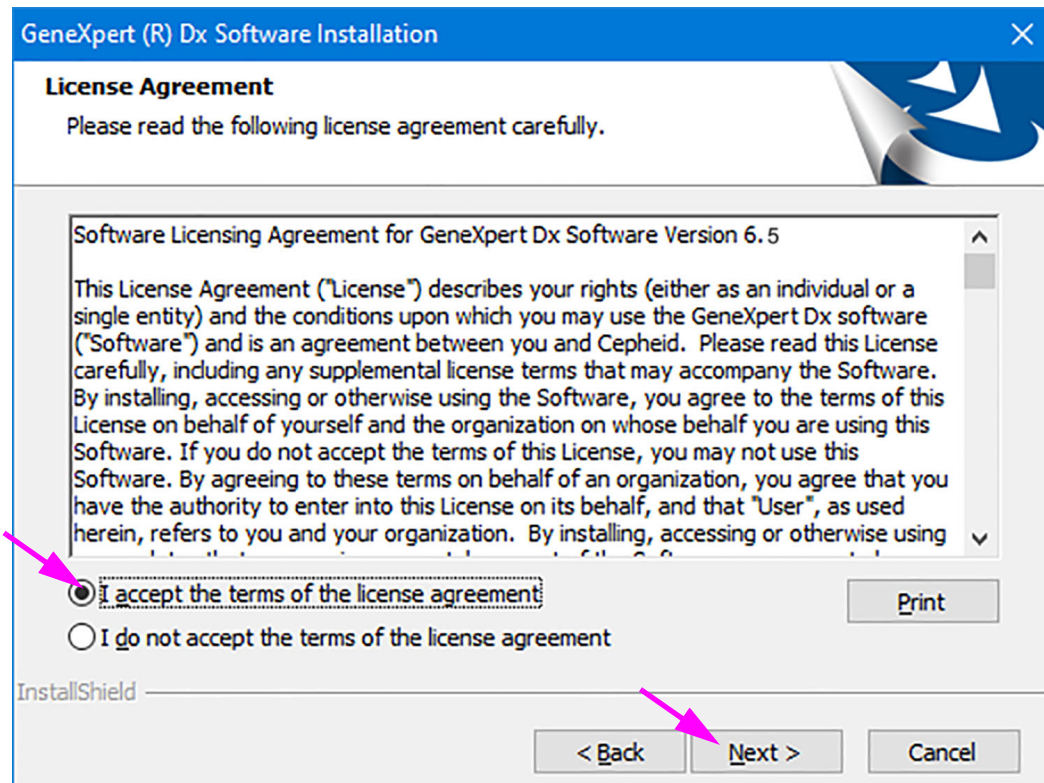


3. Velkomstvinduet vises. (Se [Figur 12](#)).



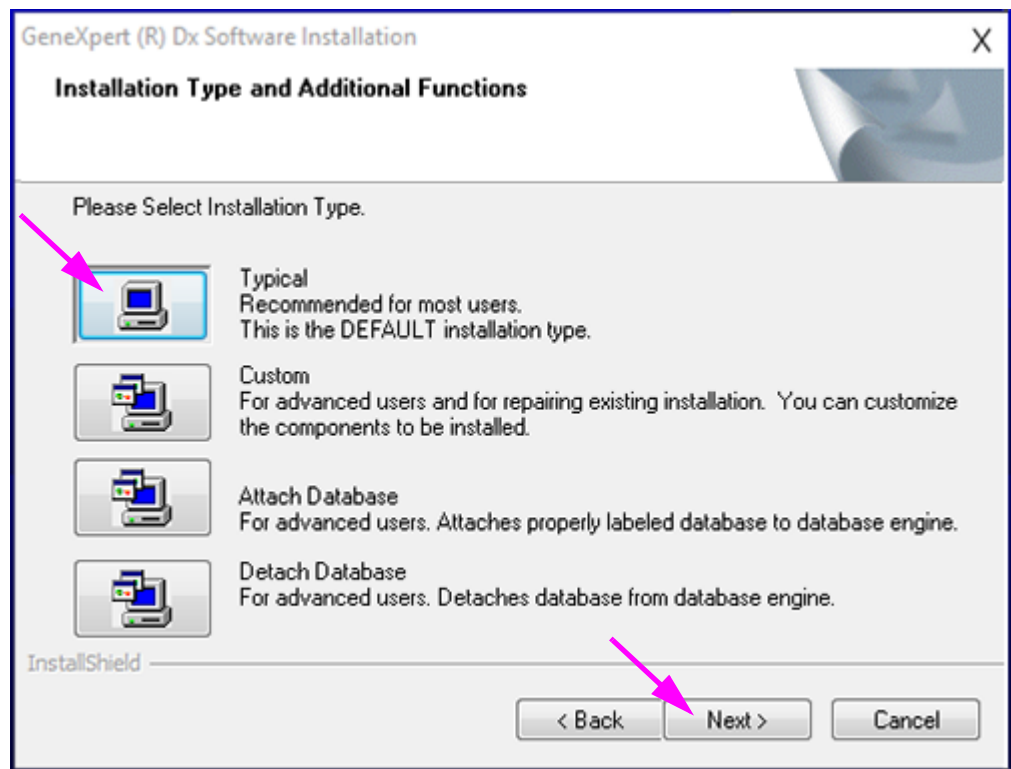
Figur 12. Velkomstvindu

4. Les instruksjonene i velkomstvinduet, og klikker deretter på **Neste (Next)**. Vinduet Programvarelisensavtale (Software License Agreement) vises (se Figur 13).



Figur 13. Lisensavtale

5. Les lisensavtalen, klikk på **Jeg godtar vilkårene i lisensavtalen (I accept the terms of the license agreement)**, og klikk deretter på **Neste (Next)**.
6. Skjermen Installasjonstype og tilleggsfunksjoner (Installation Type and Additional Functions) vises (se Figur 14).



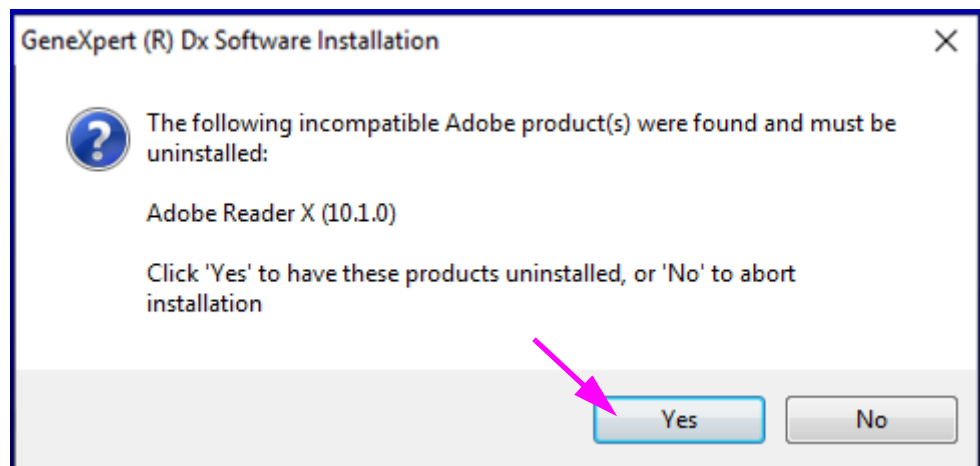
Figur 14. Skjermen Installasjonstype og tilleggsfunksjoner

7. Klikk på **Vanlig (Typical)** for å installere det vanlige settet med programvarefiler på datamaskinen.

Merknad

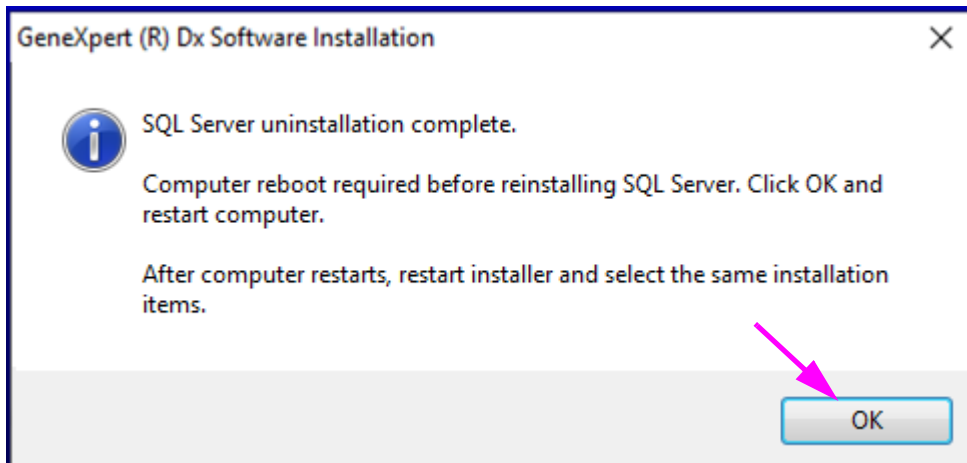
En vanlig installasjon vil inkludere SQL Express, MSXML, GeneXpert-filer og Adobe Reader avhengig av hvilke programmer som allerede er installert på datamaskinen (dvs. installasjonsprogrammet vil gjenkjenne og hoppe over alle elementer som allerede finnes på datamaskinen).

- A. Under installasjonen ser du kanskje meldingen vist i [Figur 15](#). Klikk på **Ja (Yes)** for å avinstallere inkompatibel programvare etter behov.



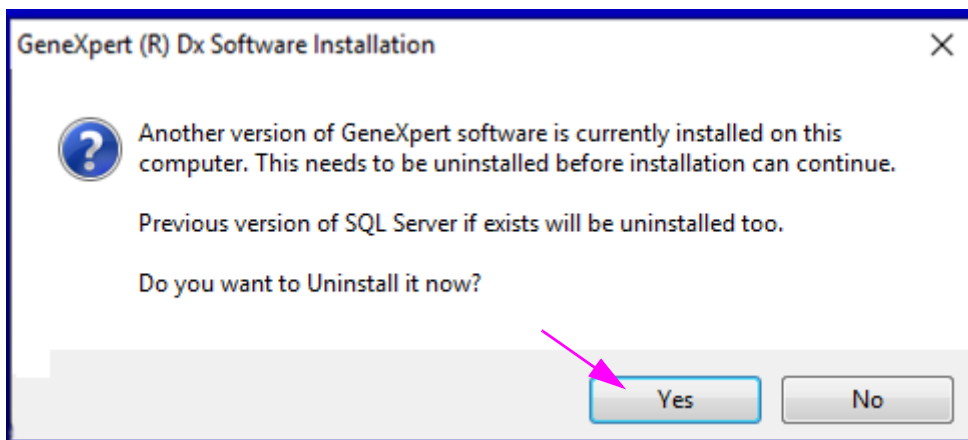
Figur 15. Dialogboksen Avinstaller inkompatible produkter

- B. Hvis SQL Server må avinstalleres, ser du meldingen vist i [Figur 16](#). Klikk på **OK** for å starte datamaskinen på nytt.



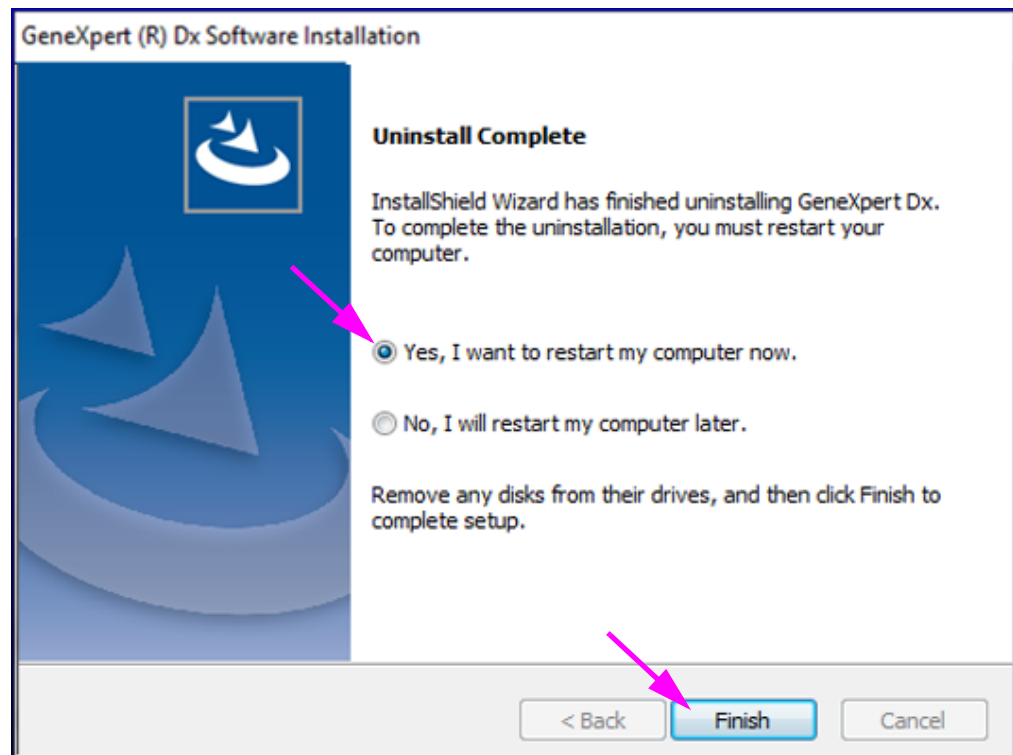
Figur 16. Dialogboksen Omstart påkrevd

- C. Når datamaskinen har startet på nytt, starter du installasjonsprogrammet for GeneXpert på nytt ([Trinn 2](#)) og velger **Vanlig (Typical)** installasjon (se [Figur 14](#)).
8. En dialogboks vises som vist i [Figur 17](#). Du må avinstallere den forrige versjonen av GeneXpert Dx-programvaren før du installerer den gjeldende versjonen. Klikk på **Ja (Yes)** i denne meldingen og på neste bekreftelsesmelding for å avinstallere den forrige versjonen av GeneXpert Dx-programvaren og alle dens funksjoner.



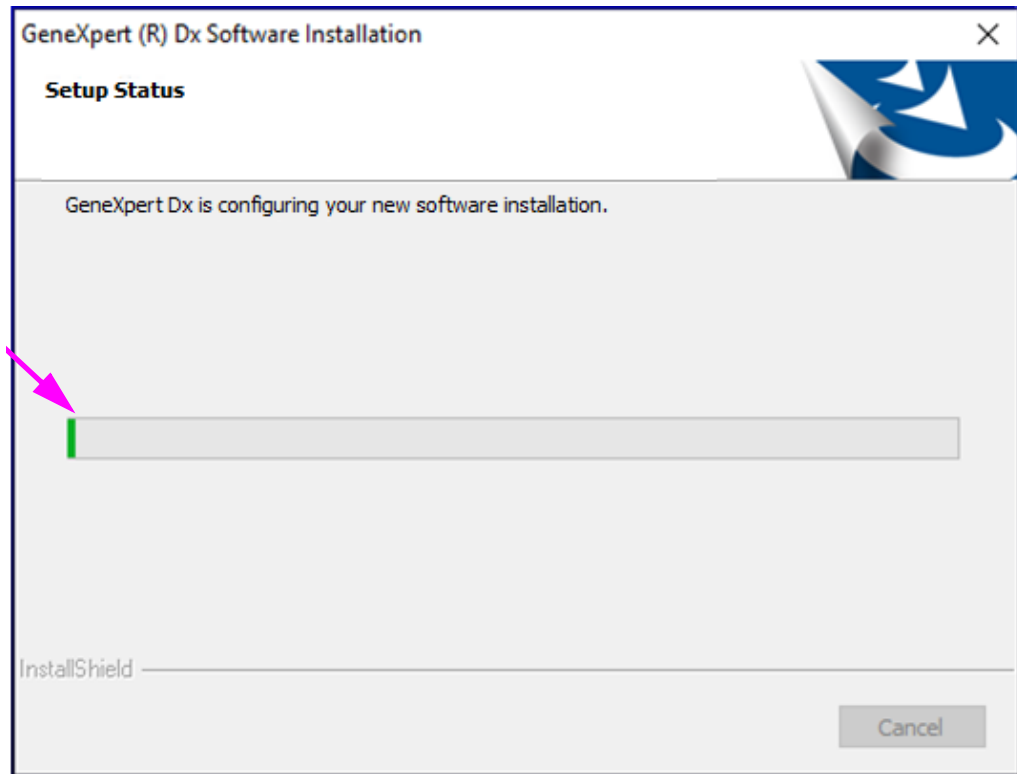
Figur 17. Dialogboksen Avinstaller forrige versjon

9. Når avinstallasjonen er ferdig, vises vinduet Avinstallering fullført (Uninstall Complete) og ber deg om å starte datamaskinen på nytt. Se [Figur 18](#).



Figur 18. Vinduet Avinstallering fullført

10. I vinduet Avinstallering fullført (Uninstall Complete) velger du radioknappen til venstre for **Ja, jeg vil starte datamaskinen på nytt nå (Yes, I want to restart my computer now)** og klikker på knappen **Fullfør (Finish)** (se [Figur 18](#)). Vinduet Avinstallering fullført (Uninstall Complete) lukkes, og datamaskinen starter på nytt.
11. Når datamaskinen har startet på nytt, starter du installasjonsprogrammet for GeneXpert på nytt ([Trinn 2](#)) og velger **Vanlig (Typical)** installasjon (se [Figur 14](#)).
12. Flere statusskjermer vises under installasjonen. Når du har åpnet ulike komponenter, vises følgende Oppsettstatus-vindu (Setup Status) (se [Figur 19](#)), som viser installasjonsfremdriften.



Figur 19. Vinduet Oppsettstatus

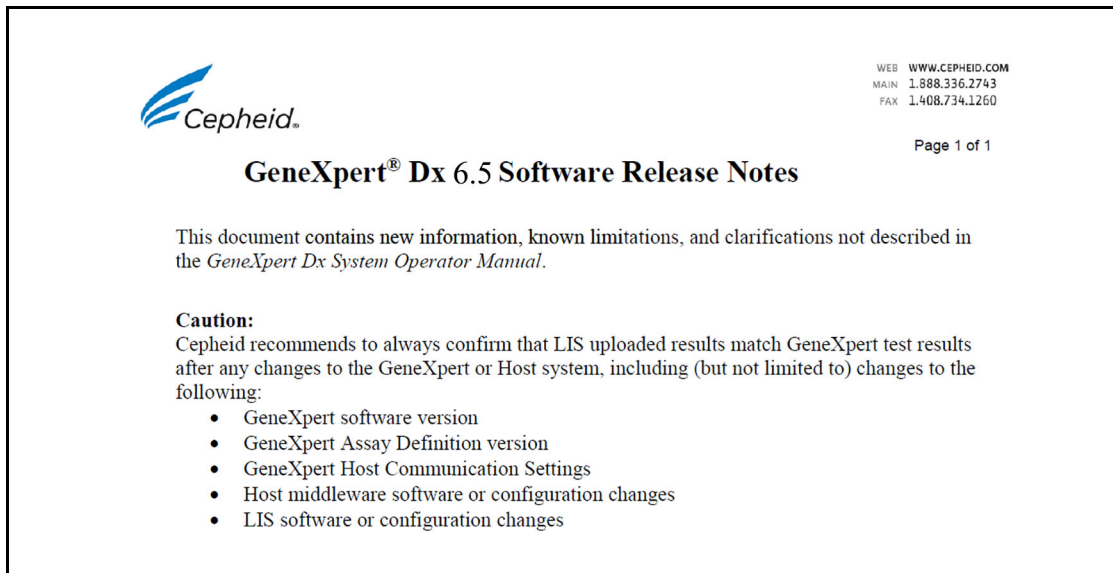
13. Når installasjonen er ferdig, åpnes programvarens versjonsmerknader automatisk i Adobe Reader. Se gjennom eller skriv ut versjonsmerknadene og lukk deretter vinduet (se [Figur 20](#)).

Merknad

Godta lisensavtalen for Adobe Reader hvis du blir bedt om det.

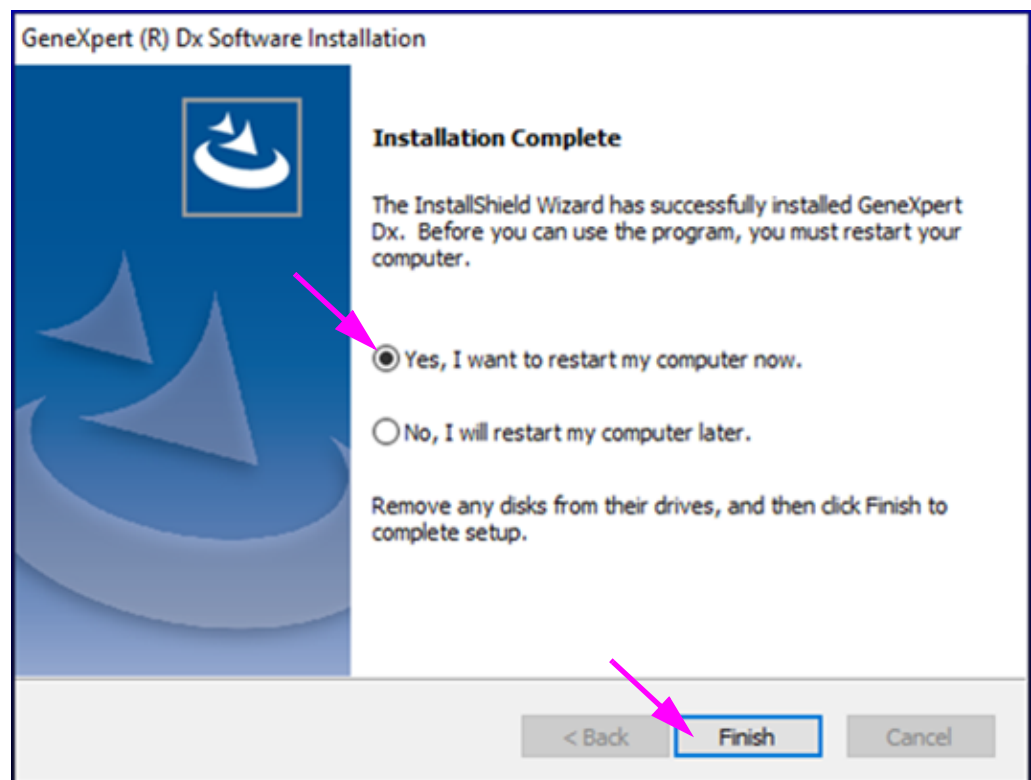
Merknad

Versjonsmerknadene vises på engelsk. Hvis du vil vise versjonsmerknadene på andre språk, åpner du den aktuelle språkmappen på DVD-en med Brukerhåndboken for GeneXpert og navigerer til versjonsmerknadene.



Figur 20. Vinduet Versjonsmerknader

14. Skjermen Installasjon fullført (Installation Complete) vises og ber deg om å starte datamaskinen på nytt (se Figur 21).



Figur 21. Vinduet Installasjon fullført

15. I vinduet Installasjon fullført (Installation Complete) velger du radioknappen til venstre for **Ja, jeg vil starte datamaskinen på nytt nå (Yes, I want to restart my computer now)** og klikker på knappen **Fullfør (Finish)** (se Figur 21). Vinduet Installasjon fullført (Installation Complete) lukkes, og datamaskinen starter på nytt.

Dette fullfører installasjonen av GeneXpert Dx-programvaren. Fjern CD-en fra DVD-stasjonen. Oppbevar installasjons-CD-en for GeneXpert Dx versjon 6.5 på et trygt sted. Du kan trenge CD-en under gjenoppretting av systemet.

Hvis det er brukt en ekstern DVD-stasjon og det ikke lenger er behov for den, kobler du den fra systemet og oppbevarer stasjonen og tilhørende kabler for fremtidig bruk. (fra Avsnitt 2.16.2, Trinn 7 i brukerhåndboken)

Du kan også la DVD-stasjonen være tilkoblet systemet i tilfelle den trengs til å laste inn analysedefinisjonsfiler (ADF-er) på nytt.

Hvis C360 Sync er til stede på systemet ditt og det ble slått av før installasjonen av GeneXpert Dx-programvaren, må det startes på nytt før GeneXpert Dx-programvaren startes, som beskrevet i Avsnitt 1.2

Merknad

Hvis C360 Sync ikke er installert på systemet, går du direkte til [Avsnitt 1.10](#) for å fullføre programvareinstallasjonen.

1.9 Starte C360 Sync på nytt

Etter en programvareinstallasjon eller -oppgradering, starter du C360 Sync på nytt (hvis du stoppet det tidligere) ved å gå til skjermen Tjenester (lokal) (Services (Local)) som beskrevet nedenfor.

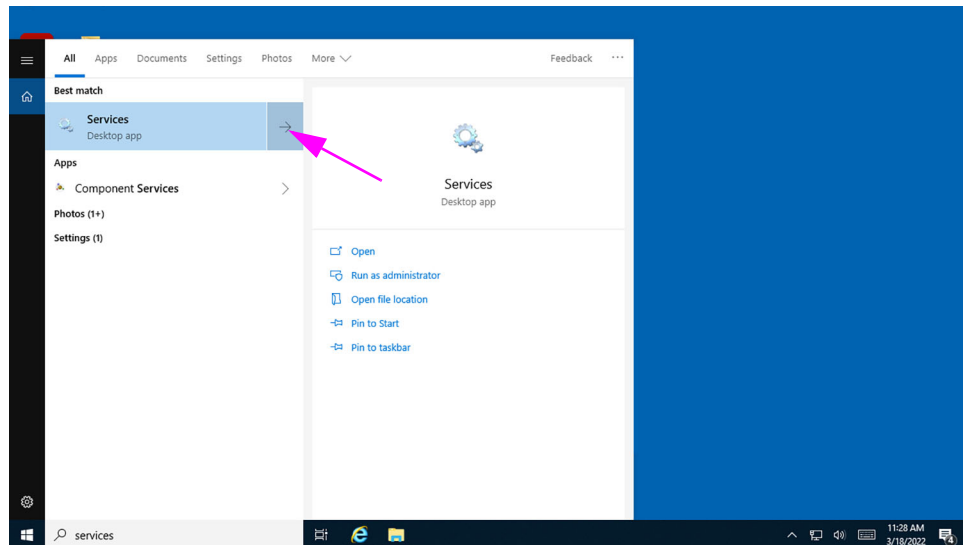
1. På GeneXpert-skrivebordet trykker du på ikonet **Søk (Search)**, som befinner seg nederst til venstre på skjermen (se [Figur 22](#)).



Figur 22. GeneXpert-skrivebordet, som viser ikonet Søk (Search)

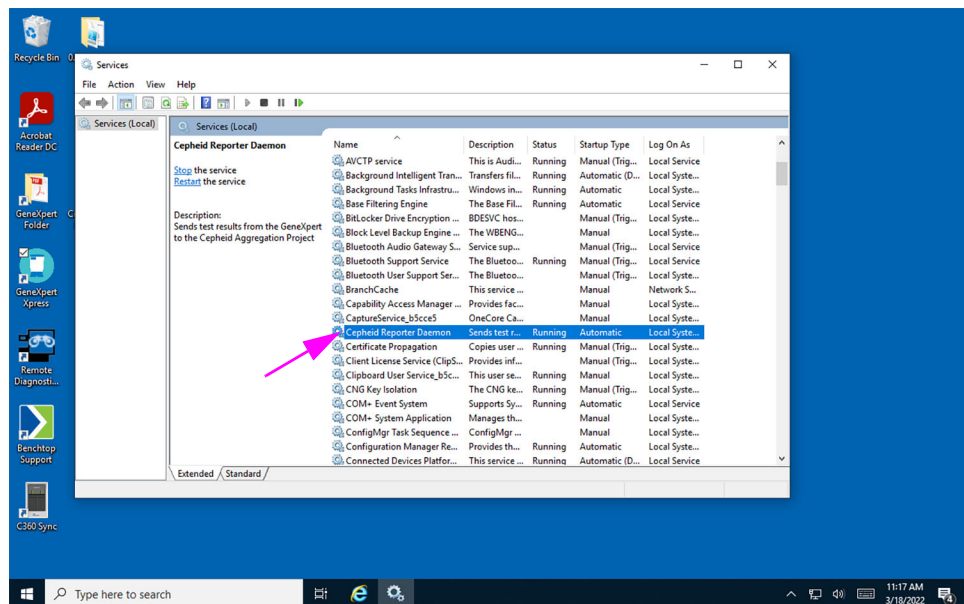
2. Når skjermen Søk (Search) vises, skriver du inn **Tjenester (Services)** i søkefeltet nederst på skjermen. Skjermen Tjenestesøk (Services Search) vises (se [Figur 23](#)).

3. På skjermen Tjenestesøk (Services Search) trykker du på høyrepilen på oppføringen Tjenester-skrivebordsapp (Services Desktop app) (se [Figur 23](#)).



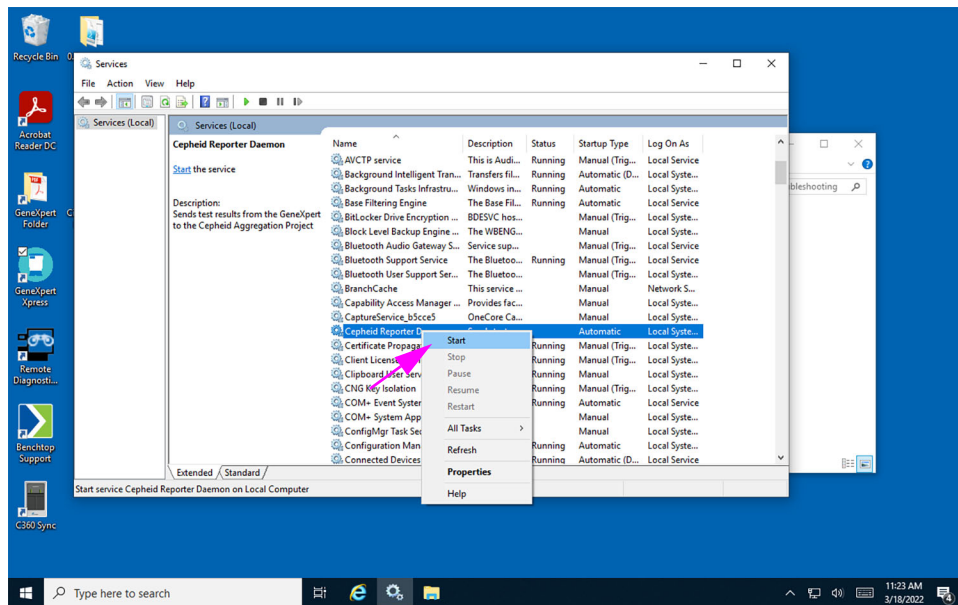
Figur 23. Skjermen Tjenestesøk (Services Search)

- Skjermen Tjenester (lokal) (Services (Local)) vises (se [Figur 24](#)).
4. På skjermen Tjenester (lokal) (Services (Local)) trykker du på oppføringen **Cepheid Reporter Daemon** (se [Figur 24](#)).



Figur 24. Skjermen Tjenester (lokal) (Services (Local)), som viser Cepheid Reporter Daemon valgt

- En nedtrekksmeny vises (se [Figur 25](#)).
5. Trykk på **Start** på denne menyen for å starte C360 Sync (se [Figur 25](#)).



Figur 25. Skjermen Tjenester (lokal) (Services (Local)), som viser Start på nedtrekksmenyen

1.10 Etter installasjonen

1. Slå på instrumentet.
2. Vent mens systemet starter.
 - I Windows 7 vises skjermen Windows-konto (Windows Account). Se [Figur 1](#).
 - I Windows 10 vises skjermen Låseskjerm (Windows Lock). Se [Figur 2](#). Klikk hvor som helst på skjermen for å vise skjermen Windows-konto og passord (Windows Account and Password). Se [Figur 4](#).
3. Velg brukerkontoen **Cepheid-admin (Cepheid-Admin)** på skjermen Windows-konto (Windows Account) (se [Figur 1](#)).
 - I Windows 7 vises skjermen Windows-passord (Windows Password). Se [Figur 3](#).
 - I Windows 10 vises passordfeltet for Cepheid-brukerkontoen. Se [Figur 4](#).
4. Angi systemadministratorpassordet som tidligere ble tildelt.
5. Programvaren starter, og startskjermen for GeneXpert Dx-programvaren vises (se [Figur 26](#)).

Merknad

Hvis programvaren ikke starter automatisk, dobbeltklikker du på ikonet for GeneXpert Dx-programvaren på skrivebordet for å starte GeneXpert Dx-programvaren.

Når GeneXpert Dx-programvaren starter, skriver du inn passordet ditt. Fra menyen Dataadministrasjon (Data Management) henter du frem testresultatene som du tidligere tømte. Når resultatene er hentet, avslutter du programvaren. Dialogboksen Databaseadministrasjon (Database Management) vises, velg **JA (YES)** for å utføre databaseadministrasjonsoppgaver og for å opprette en sikkerhets kopi av databasen.

Merknad

Fastvareoppdateringen av modulen må være fullført før databaseadministrasjonsoppgavene kan utføres. Hvis du velger JA (YES) for å utføre databaseadministrasjonsoppgaver mens modulfastvaren fremdeles starter opp eller fastvaren oppdateres, vil du se en melding om at du ikke kan fullføre sikkerhetskopieringen av databasen.

Forsiktig

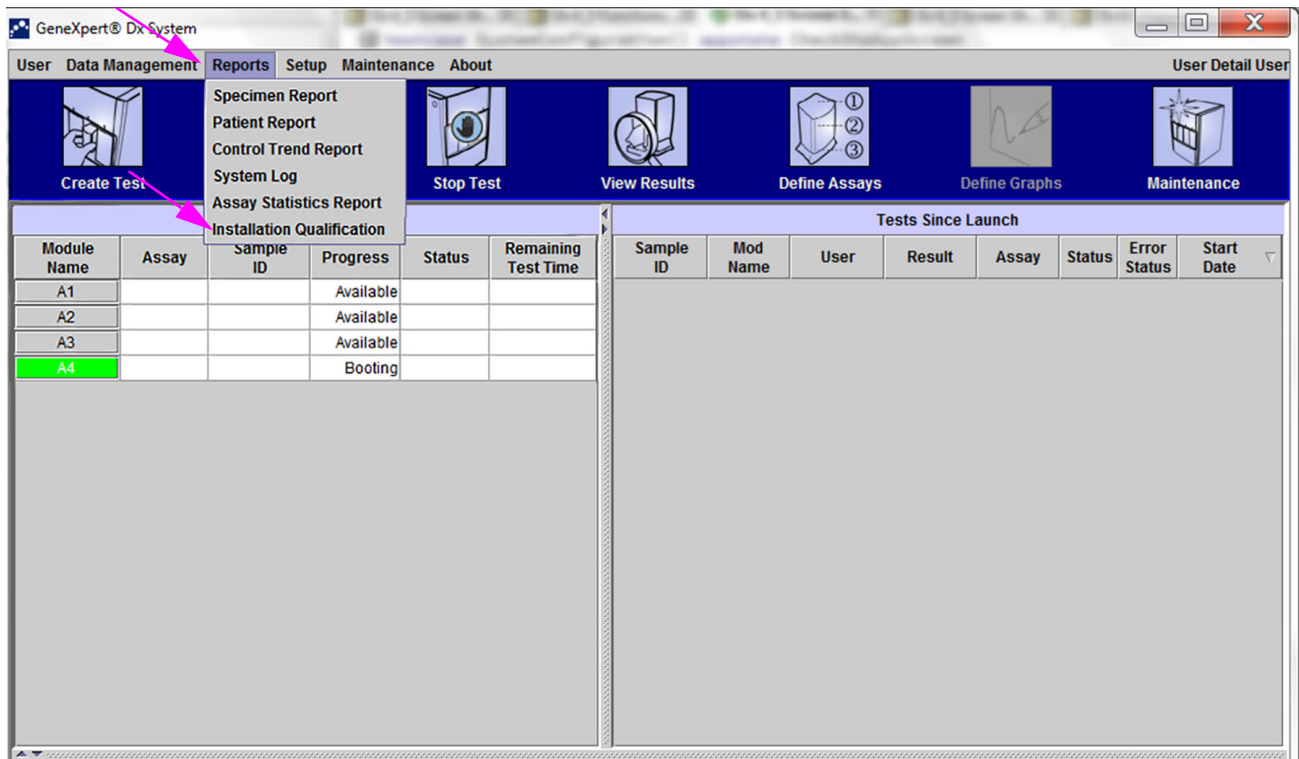
Sikkerhetskopieringer av databasen som er gjort i én versjon av programvaren, kan ikke gjenopprettes til en annen versjon av programvaren. Du må derfor ta en sikkerhetskopi av databasen umiddelbart etter installasjonen.

Se kapittel 5 i *Brukerhåndboken for GeneXpert Dx-systemet* for fullstendige instruksjoner om sikkerhetskopiering av databasen.

Merknad

Hvis du utfører en programvareoppgradering fra en tidligere GeneXpert Dx-versjon, må du alltid sikkerhetskopiere den eksisterende databasen ved hjelp av menyen Databaseadministrasjon i GeneXpert Dx-programmet (GeneXpert Dx Software Database Management).

- Utfør følgende trinn for å vise og skrive ut installasjonskvalifiseringsrapporten: Klikk på menyelementet **GeneXpert Rapporter (Reports)** i startskjermen til -programvaren. En nedtrekksmeny vises. På denne menyen klikker du på oppføringen **Installasjonskvalifisering (Installation Qualification)** (se [Figur 26](#)) for å vise rapporten.



Figur 26. Startskjermen til GeneXpert, som viser nedtrekksmenyen Rapporter

- Installasjonskvalifikasjonsrapporten (Installation Qualification Report) vises i Acrobat Reader (se [Figur 27](#) og [Figur 28](#)). Se [Trinn 8](#) til [Trinn 10](#) for instruksjoner om utskrift og gjennomgang av rapporten.

GeneXpert PC

06/20/22 13:04:15

GeneXpert® Dx System Installation Qualification Report

This report provides documented evidence of the installation of this GeneXpert® Dx System.

System Information

Software	Version	Status
GeneXpert® Dx System	6.5	Pass
Java Runtime Environment	1.8.0_151	Pass
SQL Database	Microsoft SQL Server 14.00.3015	Pass
Database	gx_db 4.0.1.0	Pass
Operating System	Windows 10 10.0	Pass
CIT Plug-In	1	Pass

Instrument Information

Instrument A

Instrument S/N	Gateway Firmware
803488	2.0.18

Module Name	Module S/N	Module Firmware	Internal Temp °C	Status
A1	628676	3.3.3	31.6	Pass
A2	638430	3.3.3	30.8	Pass
A3	638964	3.3.3	30.0	Pass
A4	641366	3.3.3	30.7	Fail*

Fail* = Ambient temperature too high, incorrect model number or hardware error has been detected. Please generate a System Log with the list of errors for further troubleshooting.

Shaded Modules = Reporter is out of calibration.

Available Assays

Assay Name	Version	Assay Type
Xpert FII	1	In Vitro Diagnostic
Xpert FII & FV Combo	1	In Vitro Diagnostic
Xpert FV	1	In Vitro Diagnostic

Figur 27. Installasjonskvalifiseringsrapport – side 1

GeneXpert PC	06/20/22 13:04:15
GeneXpert® Dx System Installation Qualification Report	
Installation of networked instruments complies with the setup requirements specified in the GeneXpert® Dx System Operator Manual, 'Installation' section.	
_____	_____
Verified by	Date
This IQ is acceptable if all System Information and Instrument Information are listed as 'Pass'. All instrument modules that are listed as 'Pass' are available for use.	
Acceptance: [] Acceptable [] Not Acceptable	
_____	_____
Performed by	Date
_____	_____
Reviewed and approved by	Date
GeneXpert® Dx System Version 6.5	CONFIDENTIAL
	Page 2 of 2

Figur 28. Installasjonskvalifiseringsrapport – side 2

8. Skriv ut installasjonskvalifikasjonsrapporten fra Adobe Reader.

Merknad

Lengden på rapporten vil avhenge av antall installerte moduler i GeneXpert-systemet og antall analyser installert på systemet. Se [Figur 27](#) og [Figur 28](#) for et eksempel på en typisk trykt installasjonskvalifiseringsrapport.

9. Se gjennom følgende avsnitt i rapporten for å kontrollere at programvaren er riktig installert og satt opp:
- **Systeminformasjon:** Kontroller at Status-kolonnen viser **Bestått (Pass)** i hver rad. Se [Figur 27](#).
 - **Instrumentinformasjon:** Rapporten viser instrumentets serienummer, fastvaren som er installert, og statusen til hver modul som er i drift. Se [Figur 27](#). Hvis det vises en melding med **Ute av kalibrering (Out of calibration)** eller **Ikke tilgjengelig (Not Available)**, ringer du Cepheids tekniske brukerstøtte. Se [Avsnitt 2.2, Teknisk assistanse](#) for kontaktinformasjon.
 - **Gateway-informasjon:** Gir gatewayens navn, serienummer og fastvarenummer (se [Figur 27](#)).
 - **Modulinformasjon:** Gir modulens navn, serienummer, fastvare, intern temperatur i °C og status (se [Figur 27](#)). Det kan være mer enn én side med modulinformasjon avhengig av systemkonfigurasjonen.
 - **Tilgjengelige analyser:** Kontroller analysene i listen (se [Figur 27](#)). Hvis meldingen **Ingen analyser (No Assays)** vises, se instruksjonene som følger med det in vitro-diagnostiske analysesettet, og *Brukerhåndboken for GeneXpert Dx*-systemet for instruksjoner om hvordan du importerer analysedefinisjonsfiler. Hvis meldingen **Ingen analyser (No Assays)** vises etter at du importerer analysedefinisjonsfilene, ringer du Cepheids tekniske brukerstøtte. Se [Avsnitt 2.2, Teknisk assistanse](#) for kontaktinformasjon.
10. Signer den siste siden i Installasjonskvalifikasjonsrapporten (Installation Qualification Report) (se [Figur 28](#)) og arkiver en kopi av rapporten for egen referanse.

Dette fullfører installasjonsrapporten som verifiserer integriteten til installasjonen av GeneXpert Dx-programvaren. Fortsett med [Avsnitt 1.11, Brukerhåndbok](#) (på neste side).

1.11 Brukerhåndbok

Du finner en oppdatert *Brukerhåndbok for GeneXpert Dx* i programvaresettet på en egen DVD. Den nye brukerhåndboken inneholder viktig informasjon om endringer i programvaren, vedlikeholdsprosedyrer og andre oppdateringer, og den skal kopieres til skrivebordet på GeneXpert Dx-systemet. Etter at programvaren er installert, kopierer du *Brukerhåndboken for GeneXpert Dx* fra DVD-en med brukerhåndboken til skrivebordet på datamaskinen.

1. Avslutt GeneXpert-programvaren.
2. Sett inn DVD-en med *Brukerhåndboken for GeneXpert Dx* i DVD-stasjonen.
3. Dobbeltklikk på ikonet for DVD-stasjonen for å vise katalogen til DVD-en med brukerhåndboken.
4. Dobbeltklikk på ønsket språkmappe.
5. Dobbeltklikk på PDF-filen *Brukerhåndbok for GeneXpert Dx* for å åpne filen i Adobe Reader.
6. Lagre filen på skrivebordet ved hjelp av kommandoen **Lagre som (Save As)** i Adobe Reader.
7. Dobbeltklikk på PDF-filen *Vedlikeholdslogg for GeneXpert Dx (GeneXpert DX Maintenance Log)* for å åpne filen i Adobe Reader.
8. Lagre filen på skrivebordet ved hjelp av kommandoen **Lagre som (Save As)** i Adobe Reader.
9. Slett alle gamle versjoner av PDF-filer med *Brukerhåndbok for GeneXpert Dx* og *Vedlikeholdslogg for GeneXpert Dx* fra skrivebordet.
10. Fjern DVD-en fra datamaskinens DVD-stasjon.
11. Oppbevar alle komponentene i oppgraderingssettet for 6.5-programvaren på et trygt sted i tilfelle det er behov for dem i fremtiden.

Dette fullfører installasjonen av GeneXpert Dx-programvaren.

1.12 Feilsøking

Merknad

Hvis installasjonen ikke lyktes, kan det være nødvendig midlertidig å deaktivere eventuelle antivirusprogrammer på PC-en i samsvar med institusjonens sikkerhetsretningslinjer og prøve å installere GeneXpert Dx-programvaren på nytt.

Følgende feil indikerer at SQL-databasen ikke ble riktig installert.

- Feilmeldingen **Kan ikke starte SQL Express (Unable to start SQL Express)** under installasjon av GeneXpert Dx-programvaren.
- Feilmeldingen **[GeneXpert]-database er ikke tilgjengelig ([GeneXpert] database is not available)** når du starter GeneXpert Dx-programvaren.

Hvis en av disse feilene oppstår, kontakter du Cepheids tekniske brukerstøtte for hjelp. Se [Avsnitt 2.2, Teknisk assistanse](#) for kontaktinformasjon.

2 Cepheid – steder og assistanse

2.1 Cepheids hovedkontorer

Konsernhovedkontor

Cepheid
904 Caribbean Drive
Sunnyvale, CA 94089
USA

Telefon: + 1 408 541 4191

Faks: +1 408.541.4192

www.cepheid.com

Europeisk hovedkontor

Cepheid Europe SAS
Vira Solelh
81470 Maurens-Scopont
Frankrike

Telefon: + 33 563 825 300

Faks: + 33 563 825 301

www.cepheidinternational.com

2.2 Teknisk assistanse

Innhent følgende informasjon før du kontakter Cepheids tekniske brukerstøtte:

- Produktnavn
- Partinummer
- Instrumentets serienummer
- Feilmeldinger (om det er noen)
- Programvareversjon og, hvis relevant, nummeret på datamaskinens serviceetikett

Kontaktinformasjon

USA

Telefon: + 1 888 838 3222

E-post: techsupport@cepheid.com

Frankrike

Telefon: + 33 563 825 319

E-post: support@cepheideurope.com

Kontaktinformasjon for alle Cepheids kontorer for teknisk brukerstøtte finnes på nettstedet vårt:

www.cepheid.com/en/CustomerSupport.

